

ПАСПОРТ

Полотенцесушитель бытовой (дизайн-радиатор) для систем отопления и ГВС ТУ 4923-001-73365718-2005

1. Общие указания

1.1. Полотенцесушитель бытовой (дизайн-радиатор) предназначен для сушки текстильных изделий, а также для обогрева ванных и душевых комнат.

1.2. Конструктивно радиатор изготавливается различных моделей и типоразмеров (рис. 1, 2, 3).



Рис. 1
Модель «Модус»



Рис. 2
Модель «Аркус»



Рис. 3
Модель «Центурион»

2. Технические характеристики

2.1. Изделие изготовлено из пищевой нержавеющей стали марки AISI 304 L (04X18H10).

2.1.1. Сварной шов трубы сделан методом TIG по международному стандарту EN 10217-7 и предназначен для использования в системах ГВС и отопления, в отличие от более дешевых аналогов, применение которых допускается только в декоративных целях (поручни, перила, ограждения, выставочное оборудование и т.п.).

2.2. В изделии применена технология «ПролимерПротект». Внутренние поверхности обработаны полимером, который устраняет контакт теплоносителя с металлом. Полимер не токсичен, устойчив к высокой температуре и долговечен.

2.3. Рабочее давление: от 3 до 15 атм.

2.4. Давление испытаний: 60 атм.

2.5. Температура теплоносителя: до 105°C.

3. Упаковка и комплектация

3.1. Схема монтажа и подключения полотенцесушителя к системе ГВС или отопления.

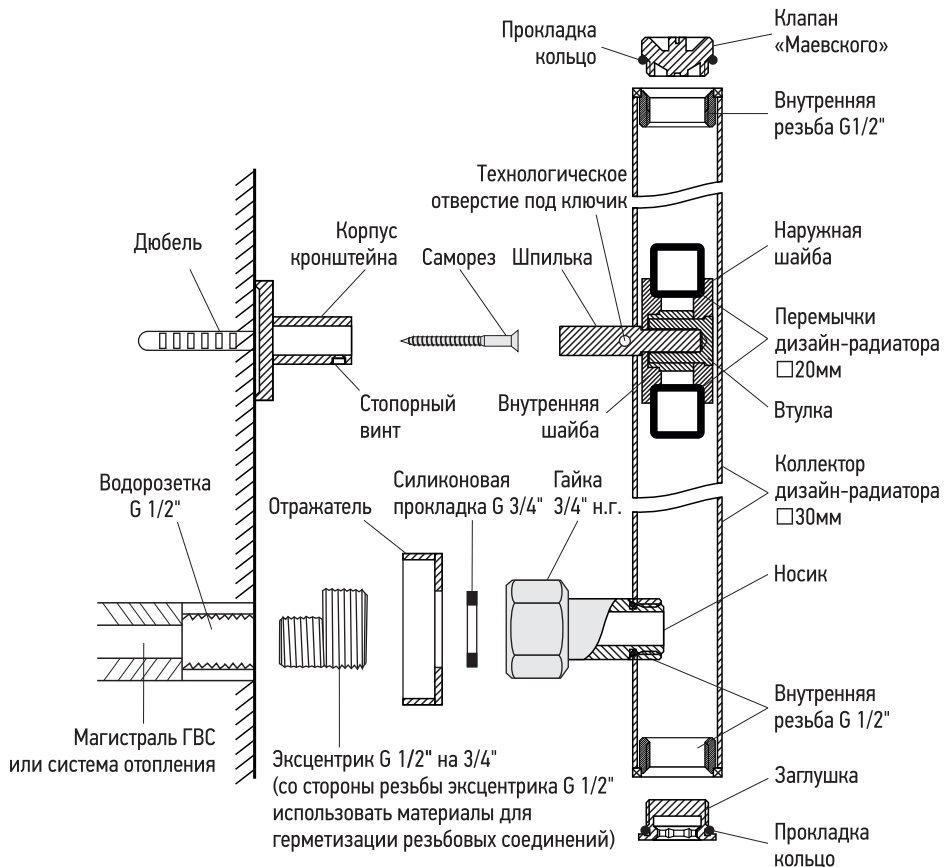


Рис. 4

3.2. Упаковка

3.2.1. Полотенцесушитель упакован в полиэтиленовый пакет и коробку из гофрокартона.

3.2.2. На изделие нанесена голограмма.

3.3. Комплектация. Полотенцесушитель комплектуется согласно схеме монтажа (рис. 4):

3.3.1. Носик 3/4" н/г.....	2 шт.
3.3.2. Заглушка для коллектора.....	2 шт.
3.3.3. Клапан «Маевского».....	2 шт.
3.3.4. Силиконовая прокладка G 3/4".....	2 шт.
3.3.5. Отражатель.....	2 шт.
3.3.6. Эксцентрик G 1/2" x 3/4".....	2 шт.
3.3.7. Ключ ШГ №12.....	1 шт.
3.3.8. Кронштейн телескопический.....	2 шт.

ВНИМАНИЕ! Монтаж эксцентрика, носика с накидной гайкой и заглушки в коллектор производить только шестигранным ключом ШГ №12 (п. 3.3.7).

3.4. Полотенцесушитель бытовой (дизайн-радиатор) крепится к стене телескопическими кронштейнами, что позволяет регулировать расстояние до стены (рис. 4).

В комплектацию телескопического кронштейна входит:

3.4.1. Саморез.....	1 шт.
3.4.2. Дюбель.....	1 шт.
3.4.3. Корпус кронштейна.....	1 шт.
3.4.4. Стопорный винт.....	1 шт.
3.4.5. Ключ ШГ №2, 5 для кронштейна.....	1 шт.
3.4.6. Шайба наружная.....	1 шт.
3.4.7. Шайба внутренняя.....	1 шт.
3.4.8. Втулка.....	1 шт.

4. Правила монтажа и эксплуатации

4.1. Монтаж полотенцесушителя бытового (дизайн-радиатора) к системе ГВС или отопления осуществляется параллельно к основной магистрали.

4.2. По типу подключения изделия являются универсальными и могут быть подключены к системе ГВС или отопления следующими вариантами: нижнее подключение, диагональное подключение и вертикальное подключение (рис. 6).

4.3. Стандартная комплектация изделий предусматривает нижнее подключение «в стену» и нижнее подключение «в пол» (рис. 5, 6, 7).

4.4. В случае, если требуется подключение полотенцесушителя другими способами (вертикальное, диагональное), производитель рекомендует использовать производимую им запорную арматуру.

4.5. Сборку и установку изделия производить согласно схеме (рис. 4, 5).

4.5.1. Вкрутить эксцентрики в водорозетки и выставить их на необходимом расстоянии (со стороны резьбы эксцентрика G 1/2" использовать материалы для герметизации резьбовых соединений).

4.5.2. Установить на коллектора клапана «Маевского» (рис. 5 «1»), заглушки (рис. 7 «3») и носики с накидными гайками (рис. 7 «2») в требуемом месте в зависимости от вида подключения (рис. 5).

4.5.3. Смонтировать между перемычек полотенцесушителя крепежные элементы кронштейна согласно схеме (рис. 4). Кронштейн может быть установлен между любой парой перемычек изделия, так же его конструкция позволяет производить корректировку положения вправо или влево если это требуется при монтаже.

4.5.4. Осуществить примерочный монтаж изделия с целью разметки мест под крепления корпуса кронштейна. Для этого накрутить накидные гайки носиков на эксцентрики, состыковать шпильки кронштейна со стеной и произвести разметку.

4.5.5. Демонтировать изделие и закрепить корпус кронштейнов на стене с помощью саморезов и дюбелей (идут в комплекте).

4.5.6. Установить декоративные отражатели и произвести окончательный монтаж изделия.

4.5.7. Отрегулировать расстояние полотенцесушителя относительно стены с помощью телескопических кронштейнов и зафиксировать шпильки в корпусе стопорными винтами.

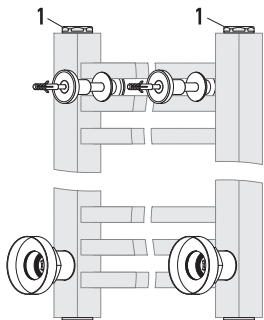


Рис. 5

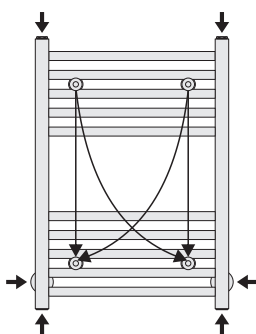


Рис. 6

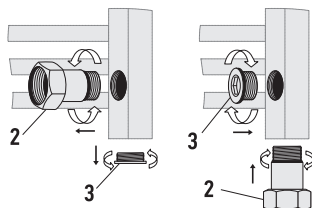


Рис. 7

4.6. Для герметизации резьбовых соединений производитель комплектует изделие прокладками собственного изготовления (см. п. 3.3.4 и рис. 4).

4.7. Полотенцесушитель должен быть установлен с согласия жилищно-эксплуатационных служб, согласно СНиП 2.04.01-85 и правилам эксплуатации жилых помещений, с последующим испытанием и составлением акта приемки выполненных работ.

4.8. Максимальное рабочее давление, на которое рассчитан полотенцесушитель 15 атм. Если рабочее давление в системах ГВС или отопления выше указанного, то следует предусмотреть установку редуктора, ограничивающего давление до 15 атм.

4.9. Особое внимание необходимо уделить уходу за изделием – необходимо исключить использование всех видов абразивных материалов, таких как металлические мочалки, губки грубой текстуры, чистящие порошки и другие средства, способные оставить царапины на поверхности изделия. Особенно следует избегать моющих средств, содержащих следующие вещества: соляную кислоту, фосфорную кислоту, уксусную кислоту, хлор. Хлорид алюминия, входящий в состав антиперспирантов, при попадании на поверхность изделия также может вызвать изменение цвета изделия. Для ухода за изделием производитель рекомендует применять мягкую ткань, смоченную в мыльном растворе на основе средства для мытья посуды.

4.10. Для затяжки гаек, имеющих полированную поверхность, применять инструменты с мягкими губками или прокладками.

4.11. Нагрузка на полотенцесушитель не должна превышать 5 (пять) кг.

4.12. Во избежание возникновения электрокоррозии, запрещается заземлять электрические приборы через системы водоснабжения и отопления.

5. Свидетельство о приемке

5.1. Полотенцесушитель бытовой соответствует требованиям технических условий ТУ 4923-001-73365718-2005 и признан годным к эксплуатации.

5.2. Производитель оставляет за собой право вносить изменения в изделие без указания в паспорте.

6. Гарантийные обязательства

6.1. Производитель гарантирует работоспособность изделия в течение 10 лет со дня продажи, при условии соблюдения правил монтажа и эксплуатации, а также условий транспортировки.

6.2. Производитель не несет ответственность за отсутствие циркуляции воды в полотенцесушителе, возникшее вследствие нарушения технологического процесса сборки и монтажа изделия, а также особенности разводки систем ГВС и отопления.

6.3. Полотенцесушитель, вышедший из строя в течение гарантийного срока, подлежит обмену (возврату) только при наличии паспорта на изделие с датой продажи и штампом ОТК.

Штамп ОТК

Дата выпуска: « ____ » _____ 20 ____ г.

**С правилами монтажа и эксплуатации ознакомлен.
С гарантийными обязательствами производителя согласен.
К внешнему виду и комплектации изделия претензий не имею.**

Артикул изделия: _____ Дата продажи: « ____ » _____ 20 ____ г.

Покупатель: _____ / _____ / (Ф. И. О.)

Продавец: _____ / _____ / (Ф. И. О.)